

E³
series

E³.ETPrint

Impression d'étiquettes



Technical Inquiries

Please contact our support department!

E-Mail: e3-support@zuken.com

Note:

Zuken is not responsible for any errors, which may appear in this documentation. Liability, due to direct and indirect losses resulting from the delivery or use of this documentation, is excluded to the extent permitted by law. This documentation contains copyrighted information.

All rights, especially those pertaining to the duplication and distribution as well as the translation, are reserved. This documentation, whether wholly or in part, may not be reproduced in any form (photocopy, microfilm, etc.), or processed, duplicated or distributed using an electronic system without Zuken's prior written consent.

Contact

Zuken E3 GmbH
Lämmerweg 55
D-89079 Ulm/Einsingen

Phone: 07305/9309-0
Fax: 07305/9309-99
Web: <http://www.zuken.com>
E-Mail: e3-info@Zuken.com

Contenu

1	Introduction.....	2
1.1	Description du produit.....	2
1.2	Flux de travail	2
1.3	Configuration système requise	3
2	Installation	4
2.1	Installation du programme	4
2.2	Configuration.....	7
2.2.1	Créer attributs	7
2.2.2	Intégrer le menu Outils	8
3	Interface utilisateur.....	9
3.1	Onglets.....	9
3.1.1	Éléments de bouton dans tous les onglets	9
3.1.2	Onglet « Données »	10
3.1.3	Onglet « Feuille d'étiquettes »	14
3.1.4	Onglet « Données supplémentaires d'étiquette »	16
3.1.5	Onglet « Imprimer dans un fichier »	17
3.1.6	Onglet « M-Print PRO »	19
3.1.7	'PROJECT complete' Tab	22
3.2	Menu principal	24
3.2.1	Menu principal « Données »	24
4	Description fonctionnelle	25
4.1	Ouvrir / Fermer	25
4.1.1	Ouvrir E³.ETPrint	25
4.1.2	Fermer E³.ETPrint	25
4.2	Utilisation	25
4.2.1	Ouvrir / Enregistrer configuration.....	25
4.2.2	Aperçu de la feuille d'étiquettes	26
4.2.3	Imprimer feuille d'étiquettes	27
4.2.4	Exporter vers M-Print PRO	29
4.2.5	Exporter et ouvrir dans M-Print-PRO.....	30
4.2.6	Imprimer dans un fichier	30
4.2.7	Enregistrer comme PROJECT complete.....	31
4.2.8	Exporter / ouvrir dans PROJECT complete	31

1 Introduction

1.1 Description du produit

E³.ETPrint permet de créer des étiquettes d'appareil à partir d'un projet **E³.series**. En utilisant un mécanisme de filtrage et de sélection, il est possible de définir quels appareils apparaîtront ou non dans la sortie de l'étiquette.

Le filtre peut être utilisé pour *désignation d'appareil, subdivision essentielle, emplacement* et d'autres attributs de filtre sélectionnés.

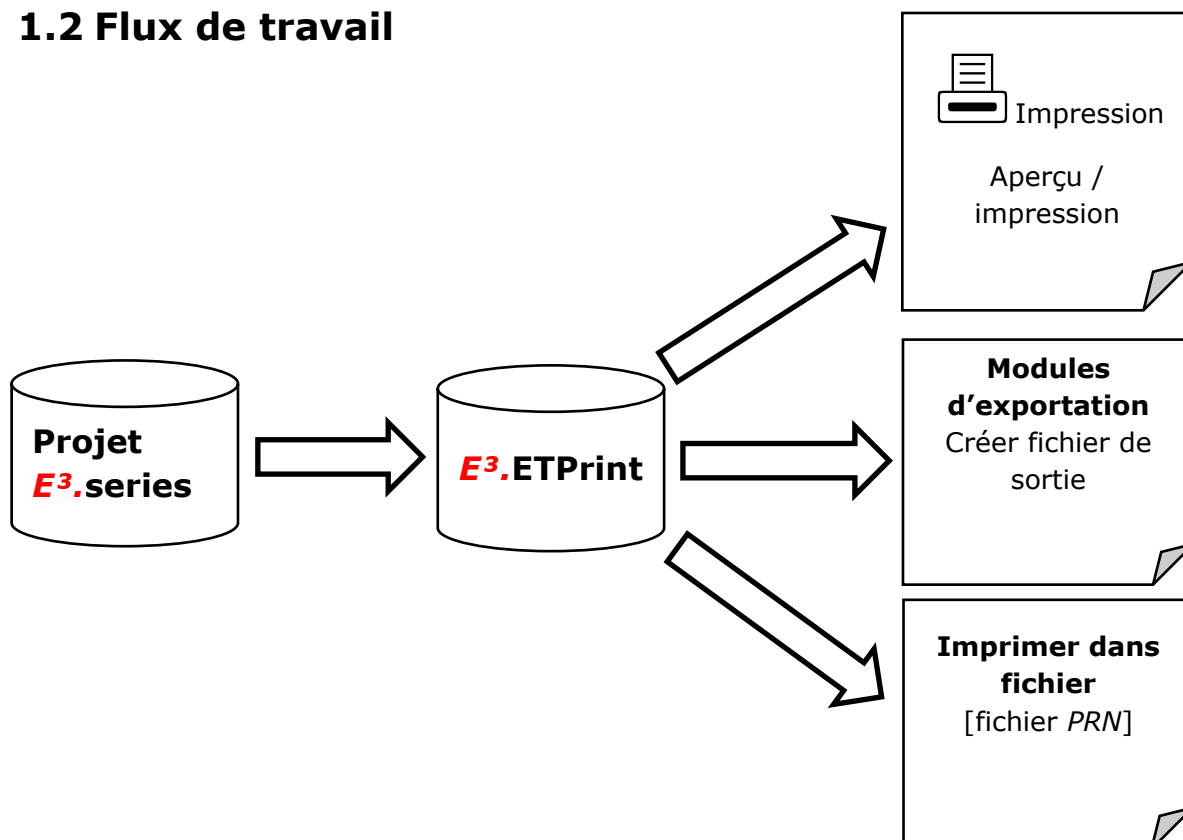
Les appareils suivants peuvent être définis par sélection :

- appareils ,normaux`
- connecteurs
- câbles
- caniveaux de câbles
- blocs
- rails support
- tuyaux
- tubes
- bornes

Les étiquettes sont disponibles dans les formats suivants :

- Aperçu avant impression / impression
- M-Print PRO (ouvrir directement dans M-Print PRO / ou en tant que fichier CSV)
- Impression dans un fichier (en tant que fichier *PRN*)

1.2 Flux de travail



1.3 Configuration système requise

Configuration système requise



Systèmes d'exploitation

- Windows 7
- Windows 8(.1)
- Windows 10

Configuration minimale requise

- 2 GHz CPU ou ultérieur
- Au moins 4 Go RAM ou plus
- Au moins 10 Go d'espace sur votre disque dur (pour une installation normale)

Conditions logicielles

- **E³.series**
- **.NET** Version 4.6.2

Conditions matérielles

- Souris à trois boutons, avec molette
- Lecteur DVD-ROM (pour l'installation)
- **Recommandé** : Moniteur 19" avec 1280*1024, couleurs vraies ou un moniteur à grand écran ; alternativement une solution à double écran.

2 Installation

Remarques

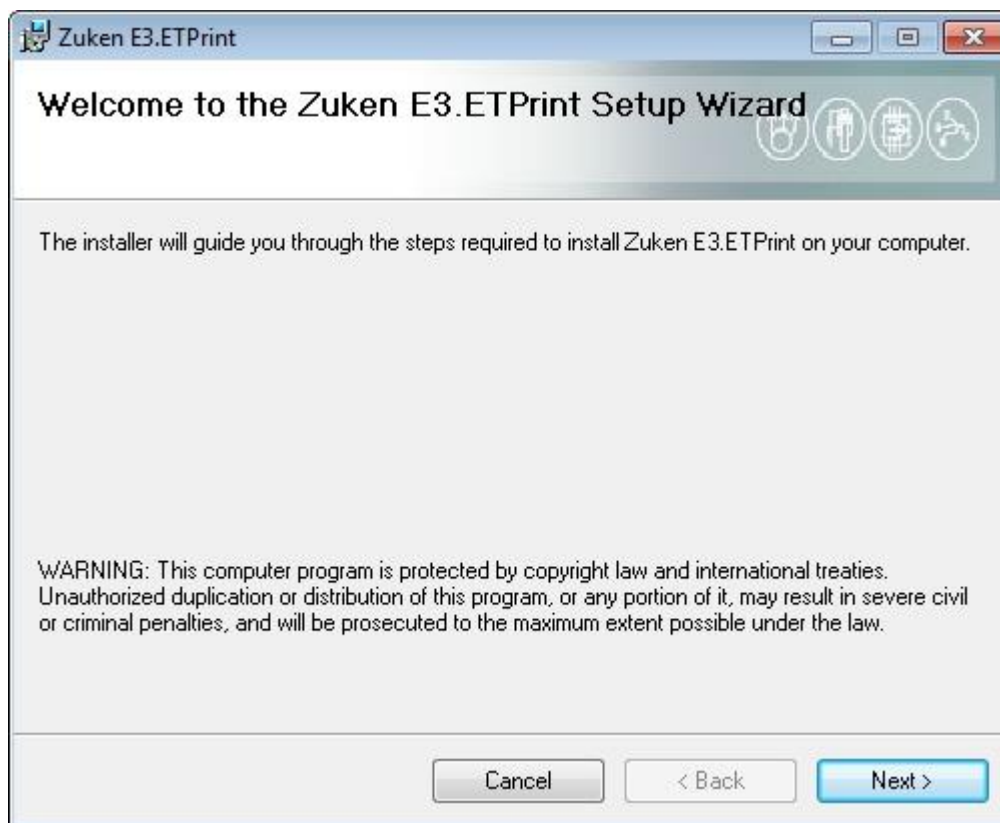


- Avant d'installer, assurez-vous que la configuration système requise pour ce produit est remplie ([3.1 Configuration système requise](#))
- Avant de commencer le processus d'installation, toutes les applications **E3.series** doivent être fermées.

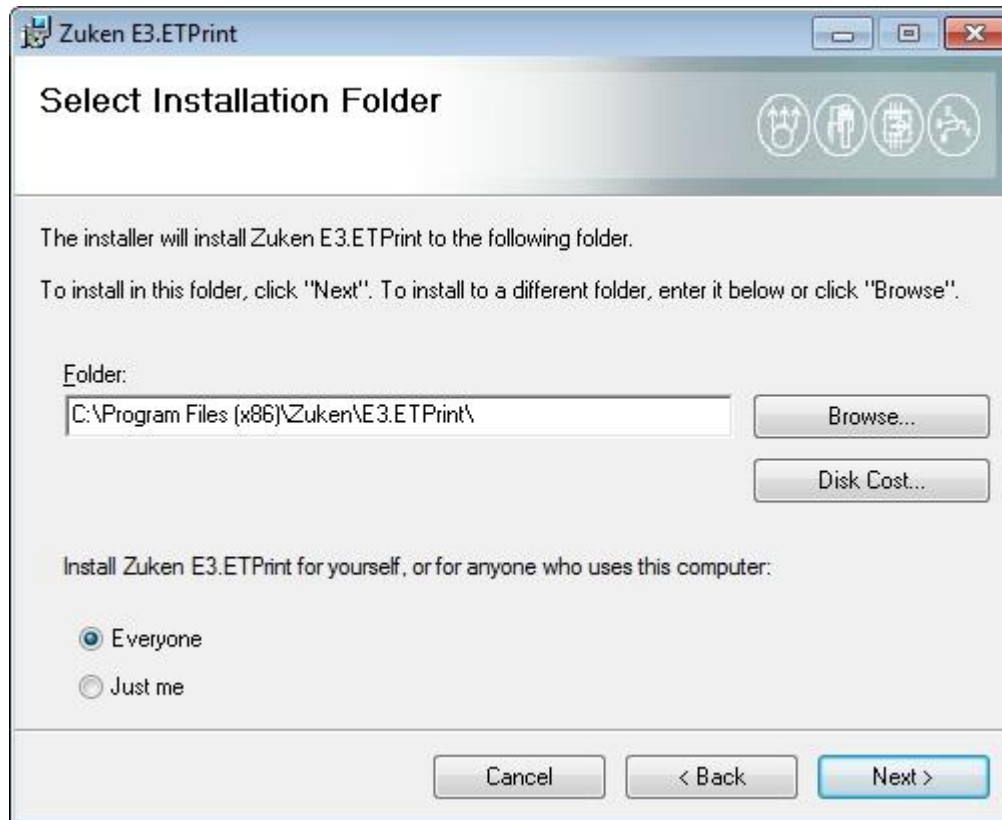
2.1 Installation du programme

Pour installer le programme **E3.ETPrint** sur votre ordinateur :

1. Cliquez-droit sur le fichier **E3.ETPrint.msi** ou **setup.exe** et exécutez l'application en tant qu'administrateur.
➔ La fenêtre suivante s'ouvre :



2. Cliquez sur **Suivant>**
→ La fenêtre suivante s'ouvre :



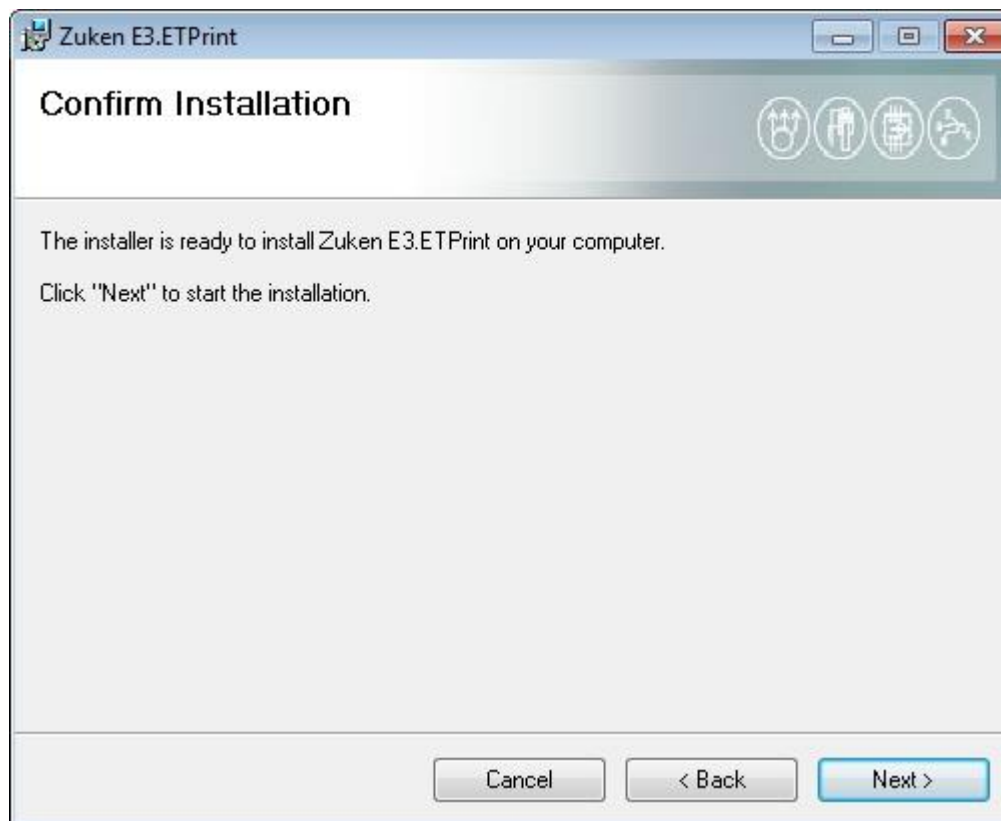
Sous **Dossier**, entrez le chemin d'installation pour **E3. ETPrint** ou cliquez sur le bouton **Parcourir...** pour sélectionner le chemin d'installation en utilisant l'explorateur.

Remarque : Le chemin d'installation ne doit pas obligatoirement être identique à celui de **E3.series**.

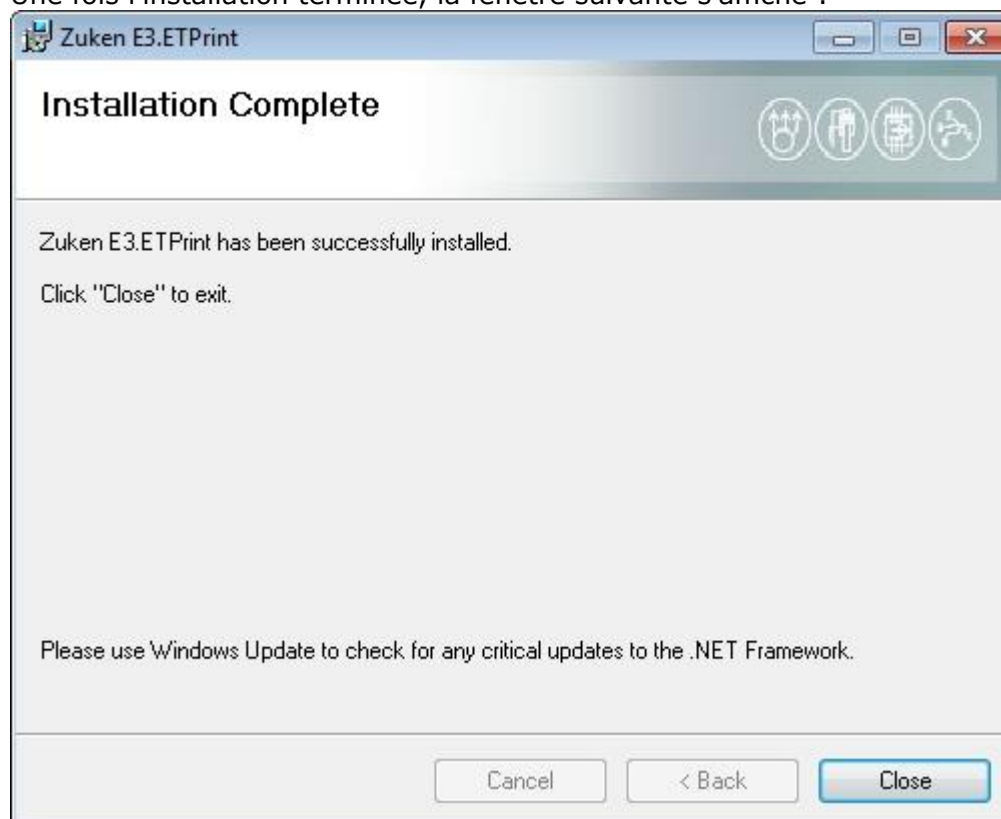
Cliquez sur le bouton **Espace disque...** pour obtenir des informations sur la mémoire disponible et la mémoire nécessaire.

En utilisant les cases d'option, on peut spécifier si l'utilisation du programme sera autorisée pour chaque utilisateur de cet ordinateur (**Everyone**) ou seulement pour vous-mêmes (**Just me**).

Saisissez le chemin d'installation désiré. Puis cliquez sur **Suivant>**
→ La fenêtre suivante s'ouvre:



3. → L'installation s'exécute.
Une fois l'installation terminée, la fenêtre suivante s'affiche :



2.2 Configuration

Les configurations ci-dessous doivent être définies après l'installation.

2.2.1 Créer attributs

Tout d'abord, les attributs spécifiques requis par **E3.ETPrint** doivent être créés dans **E3.series**. Les attributs à créer sont définis dans le fichier « AddAttributes.ini ».

Les attributs suivants sont créés par défaut :

Attribut	Propriétaire
Weidmueller_Marker_ArticleNumber	Câble, composant, connecteur, appareil, appareil bloc, type de câble, tuyau/tube, type de tuyau/type de tube
Weidmueller_No_Marker	Câble, composant, connecteur, appareil, appareil bloc, type de câble, tuyau/tube, type de tuyau/type de tube

Comment créer les attributs nécessaires

Remarque :

Faites attention à ce que l'application **E3.series** soit exécutée une fois au maximum.

- Double-cliquez sur le script « AddAttributes.vbs » sous ...\\E3.ETPrint\\Scripts
- Le script est exécuté et **E3.series** est fermé automatiquement.
- Les attributs sont enregistrés dans la base de données de configuration définie dans **E3.series**.
- Une fois la configuration réussie, la liste de noms d'attributs de l'éditeur de base de données **E3.series** doit contenir les attributs nouvellement créés **E3.ETPrint** :

Edit Attribute Names										
Name	Display name	Type	Owner	Single in	Unique	Format	Size	P	Pa	Color
Weidmueller_Marker_ArticleNumber	Weidmueller_Marker_ArticleNumber	Integer	Cable, Compon	<input checked="" type="checkbox"/>	<no entr	value	2.5 mm	0	0 n	Automatic
Weidmueller_No_Marker	Weidmueller_No_Marker	Integer	Cable, Component, Connector, Device, Block device, Cable type, Hose/Tube, Hose/Tube type							
Weight	Weight	String	Cable, Cable co	<input checked="" type="checkbox"/>	Object	value	2.5 mm	0	-4	Automatic

Les deux scripts doivent être ouverts avec la version 32 bits de « wscript.exe » dans les systèmes d'exploitation 64 bits. La version 32 bits de « wscript.exe » est disponible dans le dossier Windows sous « SysWOW64\\wscript ».

Exemple : C:\\WINDOWS\\SysWOW64\\wscript.exe "C:\\Program Files (x86)\\Zuken\\E3.ETPrint\\Scripts\\AddAttributes.vbs"

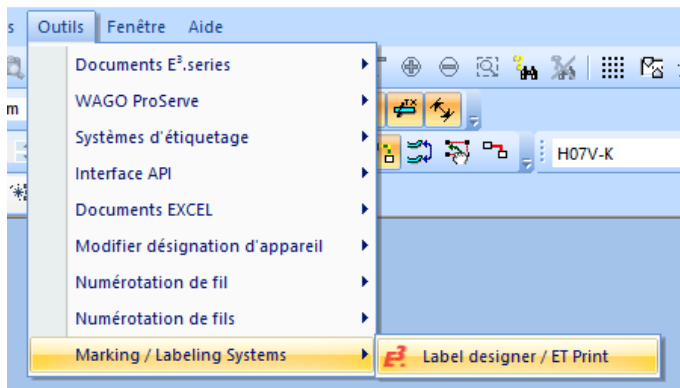
2.2.2 Intégrer le menu Outils

Des entrées de menu spéciales peuvent être intégrées dans le menu **Outils** de **E³.series**.

Comment intégrer le menu Outils dans E3

Remarque : Faites attention à ce que l'application **E³.series** soit exécutée une fois au maximum.

- Double-cliquez sur le script « **BuildToolsMenu.vbs** » sous ...\\E3.ETPrint\\Scripts
- Le script est exécuté et le menu **Outils** est incorporé dans **E³.series** :

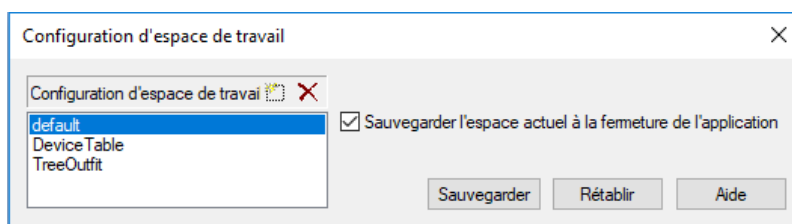


Pour les modifications apportées au menu **Outils**, le chapitre suivant contient des informations importantes.

Après l'incorporation, l'utilisateur doit vérifier si les paramètres sont automatiquement enregistrés lors de la sortie de **E³.series**.

Ceci peut être contrôlé à l'aide de la commande « **Affichage → Configuration de l'espace de travail** ».

Lorsque la case à cocher N'EST PAS activée (réglage par défaut), la configuration actuelle doit être sauvegardée séparément.



3 Interface utilisateur

L'interface utilisateur **E³.ETPrint** est un dialogue séparé divisé en cinq onglets. Les options et les boutons d'un onglet sont divisés en zones délimitées par un cadre. Les valeurs de réglage utilisées peuvent être sauvegardées en tant que configuration (voir 4.2.1 Ouvrir / Enregistrer configuration).

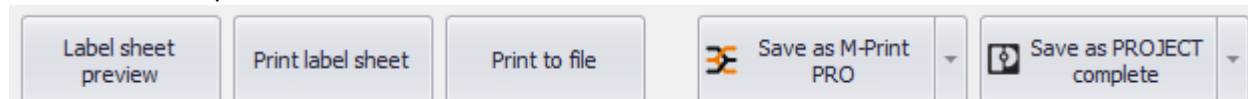
3.1 Onglets

L'interface utilisateur **E³.ETPrint** est réparti dans les catégories suivants :

- **Données**
- **Feuille d'étiquettes**
- **Données d'étiquette supplémentaires**
- **Imprimer dans fichier**
- **M-Print Pro**
- **PROJECT complete**

3.1.1 Éléments de bouton dans tous les onglets

Les éléments de bouton suivants sont disponibles dans tous les onglets en tant que fonctionnalité spéciale :



Aperçu de feuille d'étiquettes	Affiche l'aperçu avant impression de la feuille d'étiquettes.
Imprimer feuille d'étiquette	Lorsque l'option Sélection de l'imprimante dans l'onglet Feuille d'étiquettes est activée, la boîte de dialogue de sélection d'imprimante par défaut apparaît après avoir cliqué sur le bouton Imprimer. Après avoir défini l'imprimante, l'aperçu avant impression est ouvert.
Imprimer dans un fichier	La sortie est exportée vers un fichier <i>PRN</i> au format ASCII (informations complémentaires sous 4.2.7 Imprimer dans un fichier).
Enregistrer au format M-Print PRO	Crée un « conteneur » (fichier zip) dans le répertoire par défaut prédéfini avec un fichier CSV et des fichiers de contrôle. Ce conteneur peut être ouvert sur un autre ordinateur. (Voir sous 4.2.5 Exporter vers M-Print PRO)
Exporter et ouvrir dans M-Print PRO	Exporte le fichier CSV dans le répertoire par défaut défini. Le nom du fichier ne doit pas être saisi. M-Print PRO sera ouvert automatiquement.
Enregistrer comme PROJECT complete	Exporte les fichiers CSV dans le répertoire de sortie prédéfini. Ensuite, ' PROJECT complete ' s'ouvre automatiquement.

3.1.2 Onglet « Données »

E³.ETPrint (3.5.10.0) - C:\ProgramData\Zuken\E3.ETPrint\ETPrint.etc

File

Data Label sheet Additional label data Print to file M-Print PRO PROJECT complete

Data

Dev. designation *

Assignment *

Location *

Filter attribute Weidmueller_No_Marker

Export objects without filter attribute ☒ Yes ☐ No

☒ Devices ☒ Blocks

☒ Connectors ☒ Mounting rails

☒ Cables ☒ Tubes

☒ Cable ducts ☒ Hoses

☒ Terminals

☐ Terminal strip name

☒ Terminal strip name:Terminal no.

☐ Terminal no.

☐ Shorten prefixes

☐ Data from opened sheets only

☐ Suppress duplicate labels

Export language <selected project languages>

Properties

☒ Project name

☒ Component type

☒ Assignment

☒ Location

☒ Device designation

☒ Marker type

☒ Component name

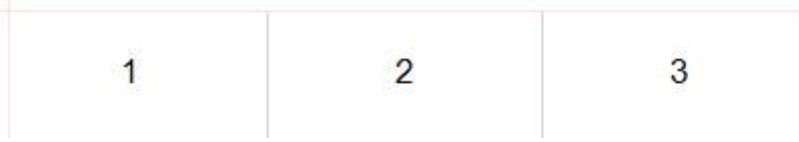
Edit properties

Label sheet preview Print label sheet Print to file Save as M-Print PRO Save as PROJECT complete

Onglet « Données »

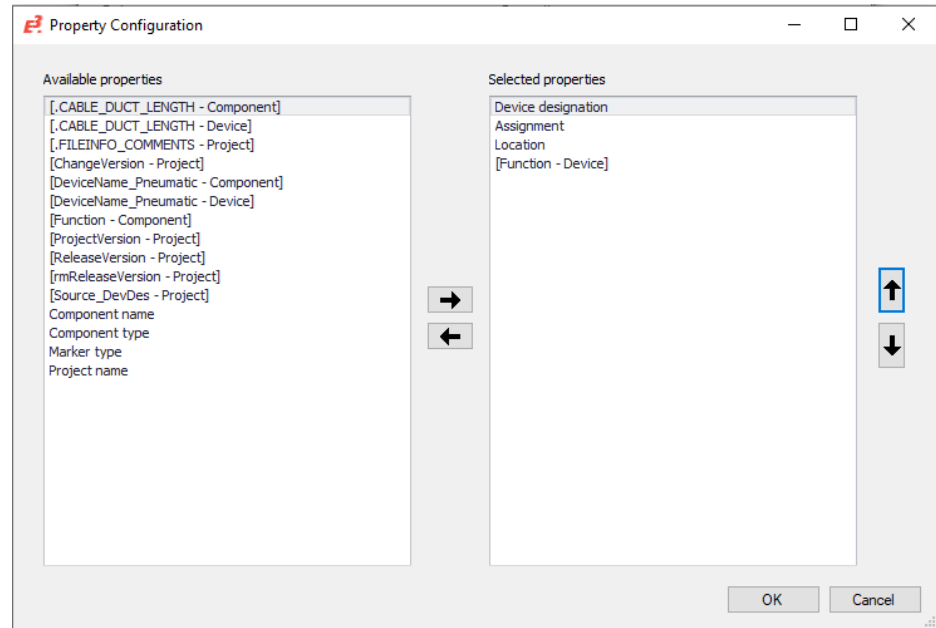
Données

Désignation d'appareil	Les objets de données peuvent être filtrés par désignation d'appareil, subdivision essentielle, emplacement et attribut.			
Subdivision	Remarque : Placez un astérisque avant le terme de la requête et entrez le terme lettre par lettre: *Terme de la requête . Pour réinitialiser le filtre, insérez un seul astérisque *.			
Emplacement				
Filtre d'attributs	Il est possible de définir au filtre attributs si les appareils qui ne possèdent pas l'attribut doivent être pris en compte ou non. Remarque : Le filtre d'attributs doit avoir une entrée valide.			
Exporter objets sans attribut de filtres	Remarque: Ce paramètre ne concerne que les appareils ne possédant pas d'attribut de filtre. Si un attribut de filtres est utilisé, les éléments suivants peuvent être cochés dans la boîte de dialogue Exporter objets sans attribut de filtres : <ul style="list-style-type: none"> <input checked="" type="radio"/> Oui Les appareils sans attribut de filtres défini sont exportés vers la feuille d'étiquettes. <input type="radio"/> Non Les appareils sans attribut de filtres défini ne sont pas exportés vers la feuille d'étiquettes. 			
Nom de bornier	Lorsque la case à cocher est active, les bornes sont prises en compte pour la création d'étiquettes. Les trois formats de sortie suivants sont disponibles : <ul style="list-style-type: none"> Nom du bornier Nom du bornier:N° de borne N° de borne 			
Nom du bornier:N° de borne	Le nom de bornier et le numéro de borne sont indiqués sur l'étiquette de chaque borne trouvée. Exemple: <table> <tr> <td>-XT1 1</td> <td>-XT1 2</td> <td>-XT1 3</td> </tr> </table>	-XT1 1	-XT1 2	-XT1 3
-XT1 1	-XT1 2	-XT1 3		

N° de borne	<p>Le numéro de borne est indiqué sur l'étiquette de chaque borne trouvée. Le groupe de bornes est constitué du nom de bornier sélectionné.</p> <p>Exemple :</p> 
Raccourcir les préfixes	<p>Avec la case à cocher active, le préfixe (par exemple - = +) est raccourci à la sortie.</p>
Seules les données des feuilles ouvertes	<p>Si cette case est cochée, seuls les appareils trouvés dans les feuilles actuellement ouvertes sont collectés.</p>
Supprimer les étiquettes doubles	<p>Lorsque la case à cocher est active, les étiquettes ayant un contenu identique ne sont imprimées qu'une seule fois.</p>
Propriétés	
	<p>La liste Propriétés affiche toutes les propriétés sélectionnées. Le bouton Éditer propriétés permet d'ajouter / supprimer des propriétés et de modifier leur ordre.</p> <p>Lorsque la propriété possède une entrée sur l'appareil et est cochée, elle sera exportée pour la feuille d'étiquettes.</p> <p>Exemple 1 :</p> <div style="display: flex; align-items: flex-start;"> <div style="margin-right: 20px;"> <input checked="" type="checkbox"/> Subdivision <input checked="" type="checkbox"/> Emplacement <input checked="" type="checkbox"/> Désignation d'appareil </div> <div style="border: 1px solid black; padding: 5px; width: 150px;"> =Dev +S01 -F1 </div> </div> <p>Exemple 2 :</p> <div style="display: flex; align-items: flex-start;"> <div style="margin-right: 20px;"> <input checked="" type="checkbox"/> Désignation d'appareil <input checked="" type="checkbox"/> Subdivision <input type="checkbox"/> Emplacement </div> <div style="border: 1px solid black; padding: 5px; width: 150px;"> -F1 =Dev </div> </div> <p>Exemple 3 :</p> <div style="display: flex; align-items: flex-start;"> <div style="margin-right: 20px;"> <input checked="" type="checkbox"/> Nom du projet <input checked="" type="checkbox"/> Nom du composant <input checked="" type="checkbox"/> Désignation d'appareil <input checked="" type="checkbox"/> Subdivision </div> <div style="border: 1px solid black; padding: 5px; width: 150px;"> E3-Project 3RV20110EA15 -F1 =Dev </div> </div>

Éditer propriétés


Après avoir cliqué sur le bouton **Éditer propriétés**, la boîte de dialogue **Configuration des propriétés** s'affiche :



Les propriétés souhaitées peuvent être configurées à l'aide des boutons fléchés.

Propriétés disponibles


La liste énumère toutes les propriétés disponibles.


En cliquant sur le bouton , la propriété sélectionnée sera déplacée de la liste vers la table contenant les propriétés sélectionnées.


Remarque :

Les attributs supplémentaires sont marqués par des crochets, par exemple. *[Fonction - Composant]*

Propriétés sélectionnés

Cliquez sur le bouton  pour déplacer la propriété sélectionnée vers la position suivante dans la liste.

Cliquez sur le bouton  pour déplacer la propriété sélectionnée vers la position précédente dans la liste.

En cliquant sur le bouton , la propriété sélectionnée est supprimée de la table avec les propriétés sélectionnées et déplacée vers la liste « Propriétés disponibles ».

3.1.3 Onglet « Feuille d'étiquettes »

E3.ETPrint (3.5.10.0) - C:\ProgramData\Zuken\E3.ETPrint\ETPrint.etc

File

Data Label sheet Additional label data Print to file M-Print PRO PROJECT complete

Measurement Units ☒ Millimetres ☐ Inches

Border

top 4,2

bottom 4,2

left 0

right 0

Label

width 70

height 32

hor. distance 0

vert. distance 0

Alignment

☐ left

☒ centered

☐ right

☒ Printer selection

☒ Adjust to label size

☒ Multiline print

Font

Arial

Font size

24 ☐ Bold

Start printing with:

Line 1

Column 1

Label sheet preview Print label sheet Print to file Save as M-Print PRO Save as PROJECT complete

Onglet « Feuille d'étiquettes »

Unités de mesure

Les unités de mesure peuvent être définies à l'aide des options **Millimètres** ou **Pouces**.

Bordure

Haut / bas / gauche / droite

Définition des bordures d'étiquette.

Étiquette

Largeur / hauteur

Définit la taille des étiquettes.

distance horiz. / vertic.

Définit la distance entre les étiquettes.

Alignement

gauche / centré / droite

L'alignement du texte des étiquettes peut être défini ici.

Définition des paramètres d'étiquette

Sélection de l'imprimante

Lorsque cette case est cochée, une imprimante peut être sélectionnée avant l'aperçu avant impression. Lorsqu'elle est décochée, l'imprimante par défaut est utilisée.

Ajuster à la taille d'étiquette

Lorsque cette case est cochée, les textes à imprimer sur les étiquettes sont ajustés à la taille de l'étiquette.

Imprimression multiligne

Lorsque cette case est cochée, les données d'étiquette sont exportées si plusieurs lignes ont été sélectionnées.

Police

Définit la police à utiliser pour l'impression.

Taille de la police

Définit la taille de la police pour les étiquettes.

Gras

Lorsque la case est cochée, la police est exportée en gras.

Commencer l'impression par : Ligne / Colonne

Cette option permet de définir le point de départ de l'impression en entrant une ligne et une colonne.
Exemple : Ligne=2, Colonne=2

	A1	A2.1
	A1	A1
	S1.MP	S1.MP
A2.2	A2.3	A5
A1	A1	A1
S1.MP	S1.MP	S1.MP
A6	A100	A100
A1	A1	A1
S1.MP	S1.G	S3.G
A101	A101	A102
A1	A1	A1
S1.G	S3.G	S1.G

3.1.4 Onglet « Données supplémentaires d'étiquette »

E3.ETPrint (3.5.10.0) - C:\ProgramData\Zuken\E3.ETPrint\ETPrint.etc — □ ×

File

Data Label sheet **Additional label data** Print to file M-Print PRO PROJECT complete

Additional label data

	Text	Number
*		

Multiple printouts

☐ Regular Exp. Number 1

	Text	Number
*		

Label sheet preview Print label sheet Print to file Save as M-Print PRO Save as PROJECT complete

Onglet « Données supplémentaires d'étiquette »

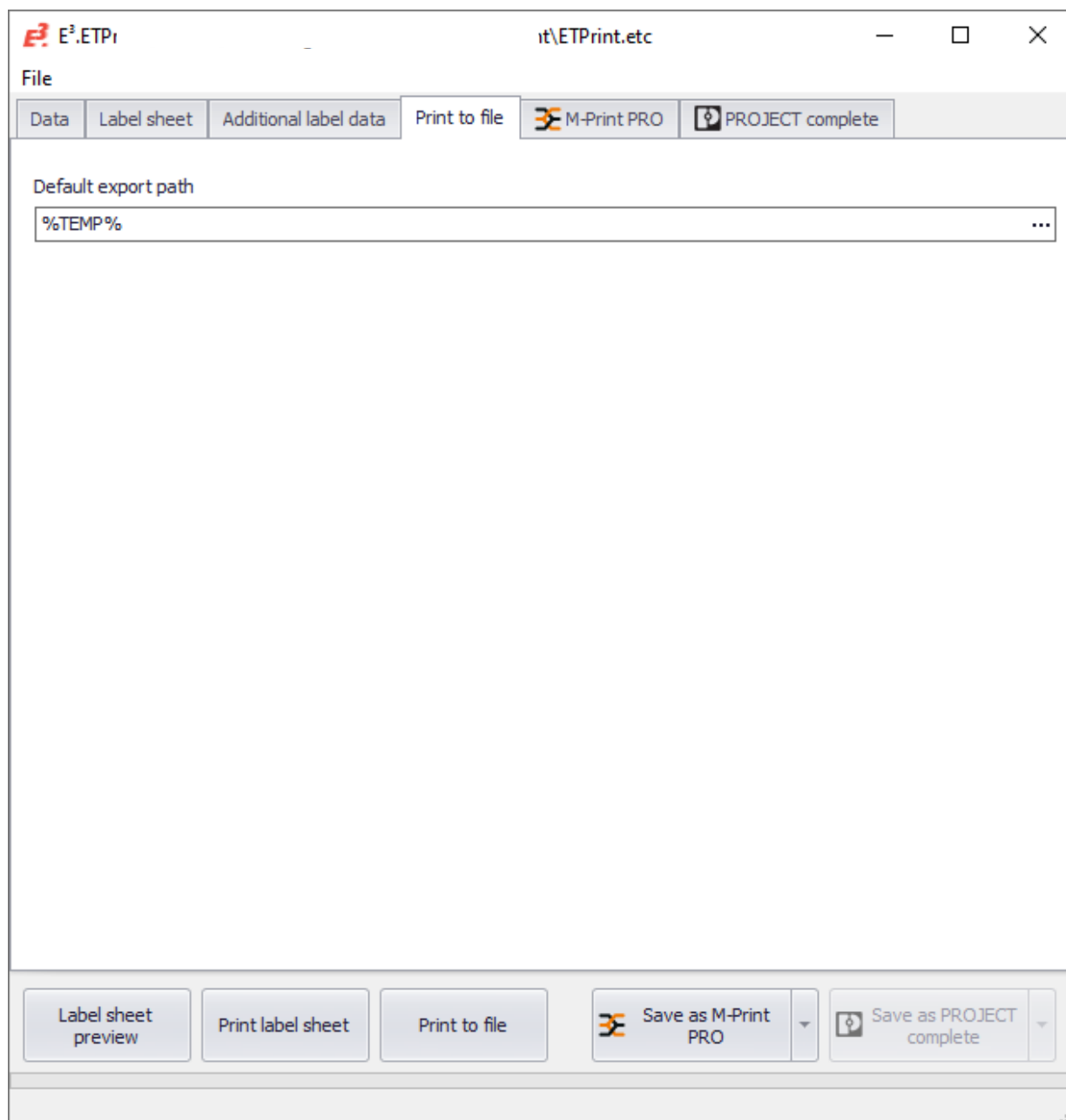
Données supplémentaires d'étiquette

Texte / Nombre	Permet de saisir tous les textes, qui doivent également être exportés sous forme d'étiquettes (pour des textes multilignes, insérez un saut de ligne en utilisant le caractère de format #, par exemple « Ligne1#Ligne2 »).
-----------------------	---

Impression multiple

Expr. régulière	Les expressions régulières peuvent aider à définir des filtres utilisés pour les données de résultat. Les étiquettes peuvent en outre être imprimées ou exclues de l'impression.
Nombre	<p>Ce champ définit le nombre d'objets de données à imprimer.</p> <p>Exemple :</p> <ul style="list-style-type: none"> ▪ *W1*->0 Les appareils contenant le texte <i>W1</i> sont omis. ▪ *XJ*->2 Les appareils contenant le texte <i>XJ</i> sont en outre imprimés deux fois !

3.1.5 Onglet « Imprimer dans un fichier »



Onglet « Imprimer dans un fichier »

Chemin d'exportation par défaut	
	Définit un répertoire d'exportation par défaut utilisé pour l'enregistrement du fichier PRN. (Voir « Imprimer dans un fichier »).

3.1.6 Onglet « M-Print PRO »

E3.ETPrint (3.5.10.0) - C:\ProgramData\Zuken\E3.ETPrint\ETPrint.etc

File

Data Label sheet Additional label data Print to file **M-Print PRO** PROJECT complete

Marker

Marker type attribute
[Weidmueller_Marker_ArticleNumber - Component] v

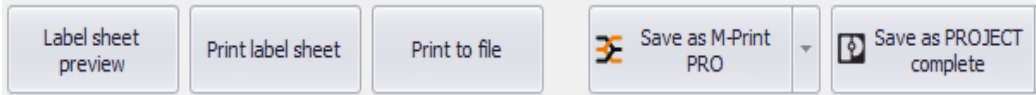
Device default marker 1674760000	Block default marker 1112910000
Connector default marker 1609801044	Mounting rail default marker 1045640000
Cable default marker 1860120000	Tube default marker 1083230000
Cable duct default marker 1877310000	Hose default marker 1727740001
Terminal default marker 1609801044	

M-Print PRO

Csv delimiter ,	Local M-Print PRO installation path C:\Program Files (x86)\weidmueller\mprintpro\bin\MF ...
M-Print PRO import script %ALLUSERSPROFILE%\Zuken\E3.ETPrint\ETPrint_M-Pri ...	Export M-Print PRO installation path C:\Program Files (x86)\weidmueller\mprintpro\bin\MPrin ...
Default export path %TEMP% ...	

Label sheet preview Print label sheet Print to file Save as M-Print PRO Save as PROJECT complete



Onglet « M-Print PRO »	
Marqueur	
Attribut de type du marqueur	Énumère les attributs de composant et d'appareil qui peuvent être utilisés pour le type de marqueur (propriétaire: câble, connecteur, appareil, bloc, type de câble, tuyau / tube). Le jeu d'attributs est utilisé pour le type de marqueur à partir de la sélection de propriétés (voir sous l'onglet « Données - Éditer propriétés »).
Marqueur par défaut d'appareils	Numéro d'article du marqueur par défaut, utilisé lorsque l'attribut « Type de marqueur » est introuvable pour un appareil.
Marqueur par défaut de blocs	Numéro d'article du marqueur par défaut, utilisé lorsque l'attribut « Type de marqueur » est introuvable pour un bloc.
Marqueur par défaut de connecteurs	Numéro d'article du marqueur par défaut, utilisé lorsque l'attribut « Type de marqueur » est introuvable pour un connecteur.
Marqueur par défaut de rails support	Numéro d'article du marqueur par défaut, utilisé lorsque l'attribut « Type de marqueur » est introuvable pour un rail support.
Marqueur par défaut de câbles	Numéro d'article du marqueur par défaut, utilisé lorsque l'attribut « Type de marqueur » est introuvable pour un câble.
Marqueur par défaut de tubes	Numéro d'article du marqueur par défaut, utilisé lorsque l'attribut « Type de marqueur » est introuvable pour un tube.
Marqueur par défaut de caniveaux de câbles	Numéro d'article du marqueur par défaut, utilisé lorsque l'attribut « Type de marqueur » est introuvable pour un caniveau de câbles
Marqueur par défaut de tuyaux	Numéro d'article du marqueur par défaut, utilisé lorsque l'attribut « Type de marqueur » est introuvable pour un tuyau.
Marqueur par défaut de bornes	Numéro d'article du marqueur par défaut, utilisé lorsque l'attribut « Type de marqueur » est introuvable pour une borne.

M-Print Pro	
Délimiteur Csv	Délimiteur du fichier CSV pour le fichier d'exportation M-Print Pro .
Importer script M-Print PRO	Chemin d'accès au script d'importation M-Print PRO . Pour plus d'informations, référez-vous à la documentation M-Print PRO .
Chemin d'exportation par défaut	Répertoire d'exportation par défaut pour le fichier CSV M-Print PRO .
Chemin d'installation local M-Print PRO	Définit le chemin d'accès au fichier EXE local. Ce fichier est utilisé pour « Exporter et ouvrir dans M-Print PRO ». Il est automatiquement rempli à partir du registre au premier démarrage.
Impression directe	<p>Définit si les feuilles d'étiquettes créées doivent être imprimées directement dans M-Print PRO.</p> <p>Lorsque la case à cocher « Impression directe » est activée, les feuilles d'étiquettes peuvent être imprimées directement dans M-Print PRO. Le bouton « Exporter et ouvrir dans M-Print PRO » est alors renommé « Exporter et imprimer dans M-Print PRO ». De plus, le bouton « Enregistrer comme M-Print PRO » est estompé.</p> <div></div> <p>Lorsque la case à cocher « Impression directe » n'est pas activée, les feuilles d'étiquette peuvent être ouvertes directement dans M-Print PRO (voir Error! Reference source not found. Error! Reference source not found. M-Print PRO)</p>
Exporter chemin d'installation M-Print PRO	Définit le chemin d'accès au fichier EXE pour M-Print PRO sur un ordinateur sur lequel le fichier d'exportation doit être ouvert. Cela est utilisé pour « Enregistrer sous M-Print PRO » et est automatiquement rempli à partir du registre au premier démarrage.

3.1.7 Onglet 'PROJECT complete'


E3.ETPrint (3.5.10.0) - C:\ProgramData\Zuken\E3.ETPrint\ETPrint.etc — □ ×

File


Data Label sheet Additional label data Print to file  M-Print PRO  **PROJECT complete**


Export configurations


E3.series export group	PROJECT complete import configuration
*	




PROJECT complete

Local export path  ...

Local installation path  ...

Local import configuration path  ...

Label sheet preview Print label sheet Print to file  Save as M-Print PRO Save as PROJECT complete

Onglet 'PROJECT complete'	
Configuration d'exportation	
Groupe d'exportation E3.series	Les groupes d'exportation suivants sont disponibles après l'installation : Appareil, Borne, Brin/Fil et Contrôle
Configuration d'importation PROJECT complete	La liste déroulante comprend les fichiers de configuration générés lors de l'installation de PROJECT complete (par exemple E3.E3-Equipment Marking). Remarque : Les configurations disponibles sont fournies par PROJECT complete .
PROJECT complete	
Chemin d'exportation local	Le répertoire de sortie local doit être défini après l'installation. Les fichiers .csv sont écrits vers ce répertoire.
Chemin d'installation local	Le chemin d'installation de PROJECT complete marking est déterminé dynamiquement au moment de l'exécution.
Chemin de configurations d'importation local	Le répertoire local de la configuration de l'importation doit être défini après l'installation. Par défaut, le répertoire pour les fichiers de configuration E3.ETPrint est : C:\Users\Public\Documents\PROJECTcomplete\marking\Special settings\ZUKEN Ce répertoire contient les configurations d'importation.

3.2 Menu principal

3.2.1 Menu principal « Données »

Le menu principal **Données** contient les commandes suivantes :

Menu principal « Données »	
Ouvrir configuration	Les valeurs de réglage utilisées peuvent être sauvegardées en tant que configuration (voir chapitre 4.2.1 Ouvrir / Enregistrer configuration).
Enregistrer configuration	
Fermer	Ferme le programme E³.ETPrint .

4 Description fonctionnelle

4.1 Ouvrir / Fermer

4.1.1 Démarrer E³.ETPrint

REMARQUE




Un projet doit être ouvert dans **E³.series**.

Une fois l'installation terminée, **E³.ETPrint** peut être lancé en cliquant sur le fichier **E3.ETPrint.exe**.

4.1.2 Fermer E³.ETPrint

Pour fermer **E³.ETPrint**,

- cliquez sur le bouton **Fermer** dans le coin supérieur droit de la fenêtre  ou
- cliquez sur **Données** → **Fermer** dans le menu principal

4.2 Utilisation

4.2.1 Ouvrir / Enregistrer configuration

La configuration actuellement utilisée est automatiquement enregistrée lors de l'impression. Lors de l'ouverture de **E³.ETPrint**, le fichier de configuration par défaut sous `%ProgramData%\Zuken\E3.ETPrint\ETPrint.etc` est utilisé.

REMARQUE



Le programme peut également être ouvert avec le paramètre de démarrage `-ConfigFile` pour les installations réseau. Le chemin d'accès au fichier doit donc être donné :

`E3.ETPrint.exe -ConfigFile <Path of configfile>`

Lorsque le fichier est en lecture seule, il n'est pas enregistré.


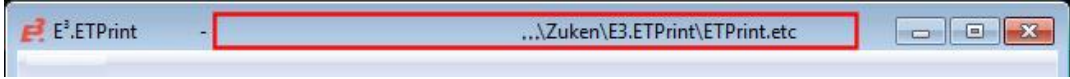
D'autres configurations peuvent être enregistrées / chargées au besoin.

Comment enregistrer une configuration

- Assurez-vous que toutes les options / valeurs définies sont correctement définies dans les onglets.
- Cliquez sur **Données** → **Enregistrer configuration...**
- Insérez le nom souhaité et l'emplacement mémoire du fichier de configuration dans la boîte de dialogue **Enregistrer sous**.

Comment ouvrir une configuration

- Cliquez sur **Données** → **Ouvrir configuration...** dans le menu principal,
- Sélectionnez le fichier de configuration souhaité dans la boîte de dialogue **Ouvrir**.

Mention	
	<p>Le chemin d'accès au fichier de configuration actuellement utilisé s'affiche dans la partie supérieure du dialogue :</p> 

4.2.2 Ajouter des attributs propres

Il est possible d'utiliser ses propres attributs dans **E³.ETPrint**.

Pour ajouter vos propres attributs, ouvrez le fichier de configuration que vous utilisez dans **E³.ETPrint**.

Ajoutez ensuite le nom de l'attribut dans le fichier de configuration. Assurez-vous que l'attribut est inséré dans la section appropriée :

- Les attributs de projet sont insérés dans la section **[ProjectAttributes]**.
- Les attributs de composants sont saisis dans la section **[ComponentAttributes]**.
- Les attributs d'appareil sont saisis dans la section **[DeviceAttributes]**.

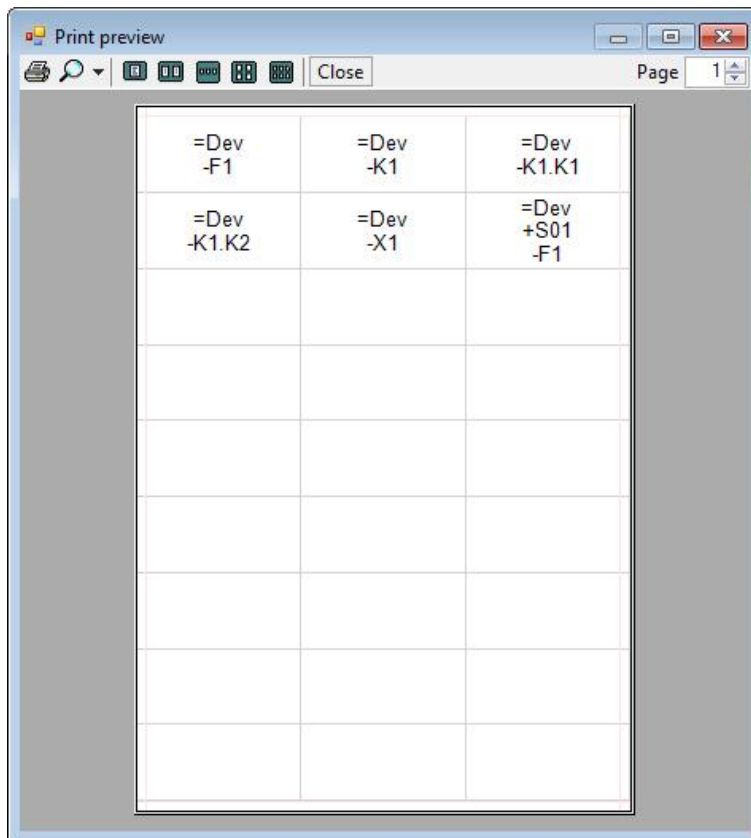
4.2.3 Aperçu de la feuille d'étiquettes




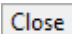

Avant l'impression, la feuille d'étiquettes créée peut être affichée dans une fenêtre d'aperçu avant impression. Cet aperçu est utilisé pour vérifier si les valeurs de réglage requises sont correctes ou non.

Comment ouvrir l'aperçu de la feuille d'étiquettes

- Avec le bouton gauche de la souris, cliquez sur **Aperçu de la feuille d'étiquettes**,

- La boîte de dialogue **Aperçu avant impression** s'ouvre :



Aperçu avant impression	
	Imprime la feuille d'étiquettes en utilisant l'imprimante prédéfinie.
	Définit le niveau de zoom.
	La division des feuilles peut être définie au moyen des boutons suivants : <ul style="list-style-type: none"> ▪ Feuille complète ▪ Deux feuilles ▪ Trois feuilles ▪ Quatre feuilles ▪ Six feuilles
	Cliquez sur ce bouton pour fermer la fenêtre d'aperçu avant impression.
	Ce champ permet de naviguer vers la feuille souhaitée.

4.2.4 Imprimer feuille d'étiquettes

La feuille d'étiquettes créée peut être imprimée directement.

Mention

Lorsque la case **Sélection de l'imprimante** est cochée dans l'onglet **Feuille d'étiquettes**, une imprimante peut être sélectionnée. Si la case n'est pas cochée, l'imprimante par défaut sera utilisée.

Comment imprimer des feuilles d'étiquettes

- Avec le bouton gauche de la souris, cliquez sur le bouton **Imprimer feuille d'étiquettes**.
- La boîte de dialogue **Imprimer** s'ouvre.

4.2.5 Exporter vers M-Print PRO

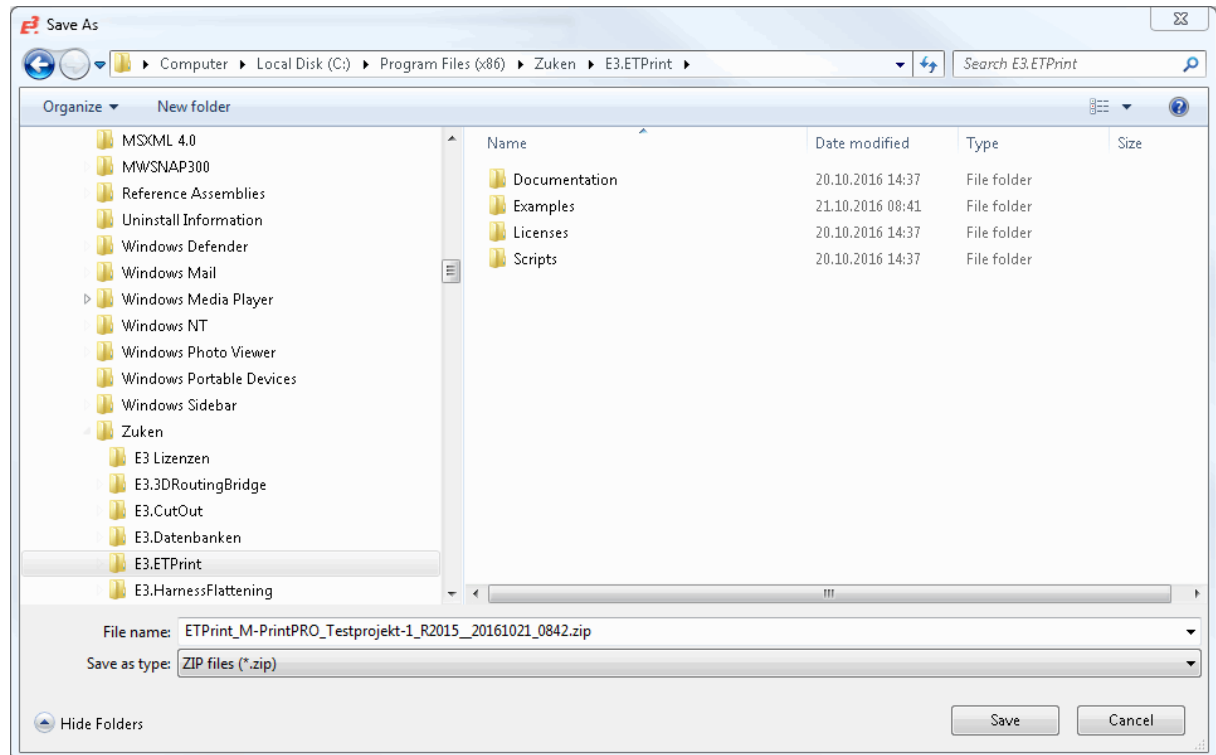
La feuille d'étiquettes créée peut être exportée sous forme de fichier CSV. Ce fichier CSV peut être importé dans le programme **M-Print PRO**.

Comment exporter des feuilles d'étiquettes en tant que *Conteneur*

- Avec le bouton gauche de la souris, cliquez sur le bouton **Enregistrer sous M-Print PRO**.

Remarque : La case à cocher **Impression directe** dans l'onglet **M-Print PRO** doit être désactivée.

- La boîte de dialogue **Enregistrer sous** s'ouvre.



- ➔ Le système crée un « Conteneur » (fichier *.zip) avec un fichier CSV et des fichiers de contrôle dans le répertoire par défaut prédéfini.
- Décompressez le « Conteneur » (fichier zip) sur l'ordinateur souhaité et
- Exécutez le fichier batch décompressé.

4.2.6 Exporter et ouvrir dans M-Print-PRO

Il est possible d'exporter les feuilles d'étiquettes et de les ouvrir directement dans M-Print PRO.

Comment exporter des feuilles d'étiquettes et les ouvrir dans M-Print PRO

- Désactivez la case à cocher **Impression directe** dans l'onglet **M-Print PRO**.
- Cliquez avec le bouton gauche de la souris sur le bouton **Exporter / Ouvrir dans M-Print PRO**.
- Les données d'exportation sont directement ouvertes dans **M-Print PRO**.

Comment exporter des feuilles d'étiquettes et les imprimer dans M-Print PRO

- Activez la case à cocher **Impression directe** dans l'onglet **M-Print PRO**.
- Cliquez avec le bouton gauche de la souris sur le bouton **Exporter / Imprimer dans M-Print PRO**
- Les données d'exportation sont directement imprimées dans **M-Print PRO**.
- **Remarque** : Après l'impression, **M-Print PRO** est fermé.

4.2.7 Imprimer dans un fichier

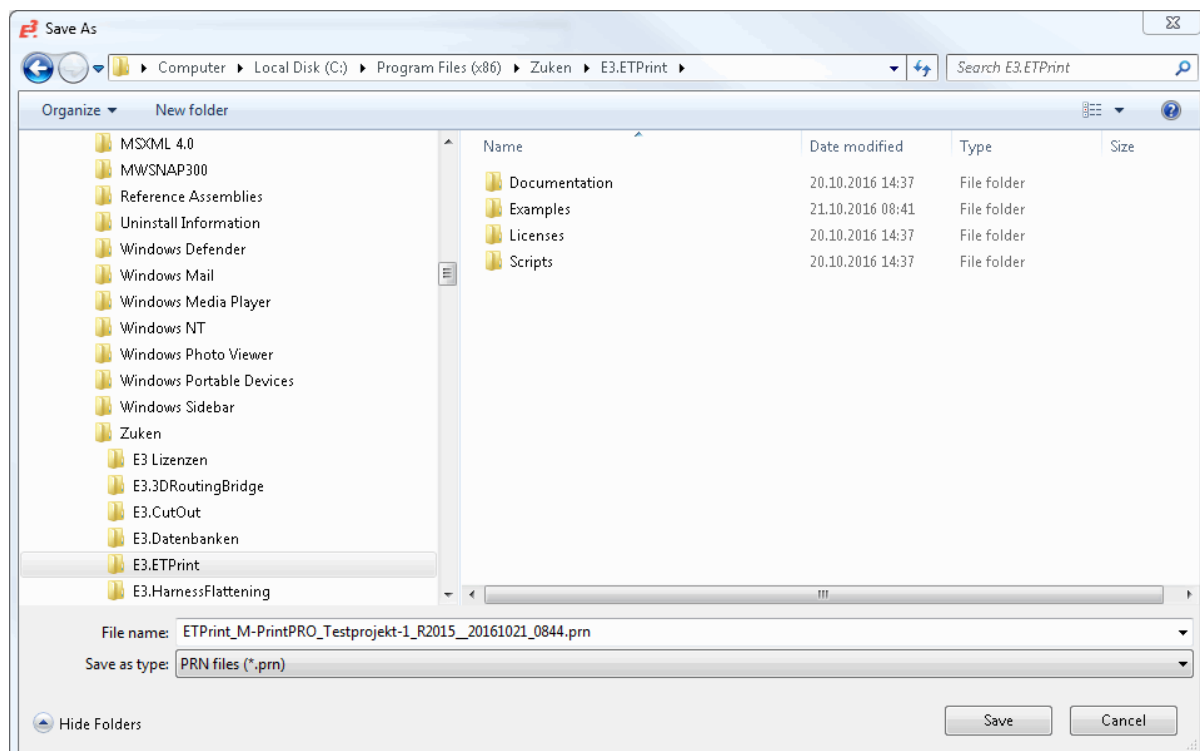
Il est possible d'exporter les feuilles d'étiquettes sous forme de fichier *PRN* au format ASCII. Les paramètres de taille de police et d'étiquette sont donc omis car ils ne peuvent pas être analysés dans le fichier *PRN*. Lors de l'exportation de textes multilignes, les textes sont exportés séparés par un caractère d'espacement. En général, une ligne par étiquette est écrite par l'exportation *PRN*.

Lorsque l'espace réservé **\$p** est utilisé comme nom de fichier, il sera remplacé par le nom du projet lors de la création du fichier.

Comment imprimer des feuilles d'étiquettes en tant que fichier PRN

- Avec le bouton gauche de la souris, cliquez sur le bouton **Imprimer dans un fichier**.
- La fenêtre **Enregistrer sous** s'ouvre.

Un répertoire d'exportation par défaut peut maintenant être défini où le fichier PRN doit être enregistré. (Voir sous « [Imprimer dans un fichier](#) »).



4.2.8 Enregistrer dans PROJECT complete

La feuille d'étiquettes finie peut être exportée sous forme de fichier CSV.

Par groupe d'exportation **E³.series**, un fichier CSV est exporté. Ces fichiers CSV peuvent ensuite être lus avec le programme **PROJECT COMPLETE**.

Pour exporter les fichiers CSV :

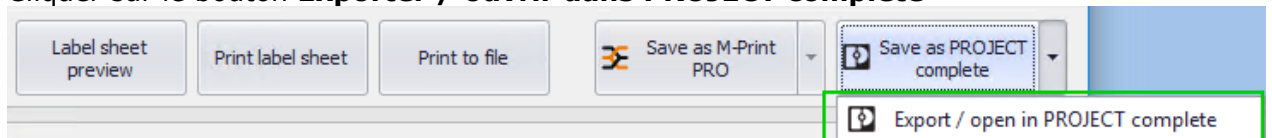
Pour exporter les fichiers CSV :

- Cliquez sur le bouton **Enregistrer dans PROJECT complete**.
- Les fichiers CSV sont exportés vers le répertoire de sortie, qui est défini sous **Chemin d'exportation local**.
(voir chapitre [3.1.7 'PROJECT complete'](#))

4.2.9 Exporter / ouvrir dans PROJECT complete

La feuille d'étiquettes terminée peut être ouverte dans **PROJECT complete**. Pour exporter les feuilles d'étiquettes vers **PROJECT complete** :

- Cliquer sur le bouton **Exporter / ouvrir dans PROJECT complete**



- Les données exportées sont ouvertes directement dans **PROJECT complete**.
- **Remarque :** Le programme **PROJECT complete marking** doit déjà être installé.



Americas

North America

Zuken USA Inc.
Westford, MA 01886, USA
Tel: +1 978 692 4900

Asia

Japan

Zuken (World Wide Head Office)
Yokohama, Kanagawa 224-8585, Japan
Tel: +81 45 942 1511

China

Zuken (Shanghai) Technical Center Co., Ltd.
Room 301, No.555 Nanjing West Road,
Shanghai, 200041, People's Republic of China
Tel: +86-21-3218-1784

Korea

Zuken Korea Inc.
Seoul 135-283, Korea
Tel: +82 2 5648031

Singapore

Zuken Singapore Pte Ltd.
#22-05 Gateway East, Singapore 189721
Tel: +65 6392 5855

Taiwan

Zuken Taiwan Inc.
Taipei 110, Taiwan
Tel: +886 2 7718 1116



Europe

Germany

Zuken GmbH (European HQ)
D-85399 Hallbergmoos, Germany
Tel: +49 89 7104059 00

Zuken E3 GmbH
D-89079 Ulm, Germany
Tel: +49 7305 9309 0

Zuken E3 GmbH
D-30659 Hannover, Germany
Tel: +49 511 8595 9489

Switzerland

Zuken E3 GmbH
CH-5504 Othmarsingen, Switzerland
Tel: +41 62 561 08 00

United Kingdom

Zuken UK Ltd.
Bristol, BS32 4RF, UK
Tel: +44 1454 207 801

France

Zuken S.A.
#91974 Les Ulis Cédex, France
Tel: +33 1 69 29 48 00

Italy

Zuken S.r.l.
20090 Milanofiori Assago, Milan, Italy
Tel: +39 02 575 921

Netherlands

Zuken GmbH
NL-6075 HA Herkenbosch, The Netherlands
Tel: +31 475 520 998