



***E³*.ETPrint**

Label Print



Informazioni tecniche

Per qualsiasi richiesta tecnica contattare il supporto all'indirizzo eMail:
e3-support@zuken.com

Nota:

Zuken non è responsabile in alcun modo per eventuali errori nella presente documentazione. E' esclusa ogni forma di responsabilità per perdite di dati dirette od indirette dovute al ricevimento o all'utilizzo della presente documentazione, come ammesso dalla legge. Questa documentazione contiene informazioni protette da copyright.

Tutti I diritti, in particolare modo quelli riferiti alla duplicazione ed alla distribuzione e traduzione sono riservati. La presente documentazione non può essere riprodotta, ne in toto, ne parzialmente (fotocopia, microfilmatura, ecc.), o processata, duplicate o distribuita mediante mezzi elettronici, senza previa autorizzazione scritta da parte di Zuken.

Contatti

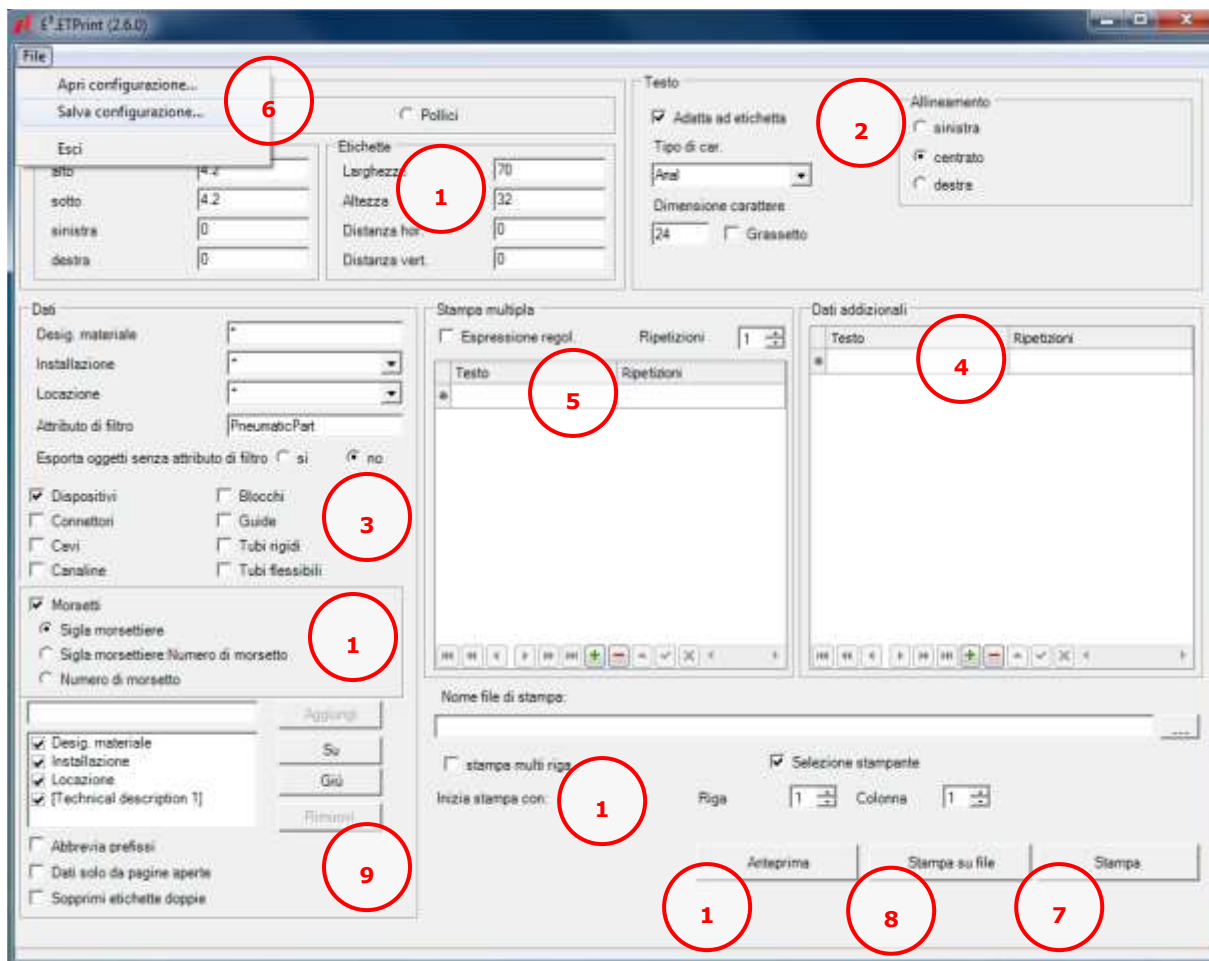
Zuken E3 GmbH
Lämmerweg 55
D-89079 Ulm/Einsingen

Phone : +49 7305 9309-0
Fax: +49 7305 9309-99
Web: <http://www.zuken.com>
E-mail: e3-info@zuken.com

Contenuto

Interfaccia utente.....	1
1 Definizione parametri etichette.....	1
2 Parametri per la visualizzazione testi sulle etichette	2
3 Selezione dati	2
4 Dati aggiuntivi	2
5 Stampa multipla.....	2
6 Salvare una configurazione.....	3
7 Stampa	3
8 Stampa su file	3
9 Output dati.....	3
10 Anteprima	4
11 Morsetti	4
12 Etichette	4
Nota.....	5

Interfaccia utente



1 Definizione parametri etichette

- Se viene selezionata la casella **Selezione stampante** è possibile selezionare una stampante prima di visualizzare l'anteprima, altrimenti viene utilizzata la stampante di default.
- Stampa multi riga**: ogni elemento selezionato verrà visualizzato in una riga dedicata.
- Inizia stampa con** definisce la colonna per l'inizio stampa. Esempio: riga=2, colonna=2

riga e la

	A1	A2.1
	A1	A1
	S1.MP	S1.MP
A2.2	A2.3	A5
A1	A1	A1
S1.MP	S1.MP	S1.MP
A6	A100	A100
A1	A1	A1
S1.MP	S1.G	S3.G
A101	A101	A102
A1	A1	A1
S1.G	S3.G	S1.G

2 Parametri per la visualizzazione testi sulle etichette

- Se viene selezionata l'opzione **Adatta ad etichetta** i testi verranno ridimensionati in modo tale da rientrare nelle dimensioni dell'etichetta.
- **Tipo di carattere**: Definisce il tipo di carattere per le etichette.
- **Dimensione**: Definisce la dimensione di output del testo per le etichette.
- **Allineamento**: Definisce l'allineamento per il testo di etichetta.

3 Selezione dati

- I dati possono essere filtrati per Designazione Materiale, Locazione, Installazione e/o un attributo.
- When filtering by an attribute, it's possible to define whether to consider the objects that do not have this attribute assigned, or not.
- Gli oggetti da esportare possono essere selezionati spuntando le corrispondenti caselle di selezione. La selezione di tubi è possibile solamente a partire da E3.series v2008-700.

4 Dati aggiuntivi

- Consente la definizione di testi aggiuntivi da stampare come etichette (a capo i testi multi riga vengono definiti dal carattere #; p.e.. "linea1#linea2").

5 Stampa multipla

- **Ripetizioni** definisce il numero di oggetti dati per la stampa.
- E' possibile utilizzare espressioni regolari (regular expressions) per definire filtri sui dati da stampare.

In questo modo si possono stampare additionally più volte le stesse etichette, definendo il numero di ripetizioni, oppure escluderne alcune dalla stampa, selezionando la corrispondente casella di selezione.

Esempio:

W1->0	Ignora tutti i dispositivi contenenti W1 come testo
XJ->2	Stampa additionally due volte tutti i dispositivi contenenti la stringa XJ

6 Salvare una configurazione

- Salva la configurazione attiva.
- Alla stampa viene automaticamente salvata l'ultima configurazione.

Il file viene salvato nella cartella:

`%AppData%\Zuken\E3.ETPrint\ETPrint.etc`

Per installazioni di rete il programma può essere lanciato specificando il percorso del file di configurazione mediante il parametro "-ConfigFile". In questo caso va specificato il percorso del file:

`E3.ETPrint.exe -ConfigFile <path to configuration file>`

Se il file è di sola lettura modifiche non verranno salvate.

7 Stampa

- Selezionando l'opzione **Seleziona stampante (1)** appare il dialogo di selezione stampante quando viene pigiato il tasto **Stampa**. Definita una stampante viene visualizzata l'anteprima.

8 Stampa su file

- I dati di stampa vengono scritti in un file ASCII. Font e dimensione etichetta non vengono tenuti in considerazione, dato che non compatibili con il formato ASCII. A capo di testi multi riga vengono rappresentati come spazi. Nel formato ASCII viene tipicamente generata una riga per ogni etichetta. Utilizzando il metacarattere **\$p** come nome file il programma genererà un file con il nome del progetto.

9 Output dati

- L'ordinamento dei testi sulle etichette può essere modificato mediante il dialogo ed i pulsanti: **Su** o **Giù**.
- Additional attributes can be added. To do so, enter the attribute name in the above text box and click the **Add** button. The attribute is then displayed in the list box and can be selected.
- Additional attributes are identified by squared brackets, e.g. *[Technical description 1]*
- To remove an additional attribute from the list box, select the desired attribute and click the **Remove** button.
- **Remark:** The attributes 'Device Designation', 'Higher Level Assignment' and 'Location' cannot be deleted.
- **Abbrevia prefissi:** se selezionata non verranno stampati i prefissi (p.e. - = +).
- **Dati solo da pagine aperte:** verranno utilizzati solo i dati dei dispositivi che si trovano su pagine attualmente aperte.
- **Sopprimi etichette doppie:** etichette con lo stesso contenuto verranno stampate una sola volta.

10 Anteprima

- Visualizza l'anteprima di stampa.

11 Morsetti

- Se viene selezionato l'opzione „**Morsetti**“, i morsetti sono considerati quando genera le etichette. Le seguenti tre formati di output sono disponibili:
 - **Sigla morsettiere:**
La sigla morsettiere è visualizzata sull'etichetta per ogni morsetto trovato.
 - **Sigla morsettiere:Numero di morsetto:**
La sigla morsettiere ed il numero di morsetto sono visualizzati sull'etichetta per ogni morsetto trovato.
 - **Numero di morsetto:**
Il numero di morsetto è visualizzato sull'etichetta per ogni morsetto trovato.

12 Etichette

- Il formato dell'etichetta può essere definito specificando la **larghezza** e l'**altezza**.
- **Distanza hor.** e **Distanza vert.** Definiscono la distanze fra le etichette.

Nota

Installando questo strumento su una unità di rete si devono assegnare determinati diritti a tutte le parti dell'interfaccia: EXE e DLL:

Start->Control Panel->Administrative Tools

Avvio->Pannello di controllo->Strumenti di amministrazione

Qui si trova il programma **Microsoft .NET Framework 1.1 Wizards**. Un doppio click sull'icona attiva un dialogo contenente tre icone. Utilizzando l'icona **Trust an Assembly** è possibile definire i diritti di editazione per un assembly.

Fate click sull'icona per visualizzare il wizard, poi selezionate un file e modificate il livello di sicurezza in *fully trust*. Questo autorizza il programma ad essere eseguito dalla rete.

Questa operazione deve essere eseguita per i seguenti file:

- **E3.ETPrint.exe**
- **VSAScripting.dll**



Americas

North America

Zuken USA Inc.
Westford, MA 01886, USA
Tel: +1 978 692 4900

Asia

Japan

Zuken (World Wide Head Office)
Yokohama, Kanagawa 224-8585, Japan
Tel: +81 45 942 1511

China

Zuken (Shanghai) Technical Center Co.,
Ltd.
Room 301, No.555 Nanjing West Road,
Shanghai, 200041, People's Republic of
China
Tel: +86-21-3218-1784

Korea

Zuken Korea Inc.
Seoul 135-283, Korea
Tel: +82 2 5648031

Singapore

Zuken Singapore Pte Ltd.
#22-05 Gateway East, Singapore 189721
Tel: +65 6392 5855

Taiwan

Zuken Taiwan Inc.
Taipei 110, Taiwan
Tel: +886 2 7718 1116



Europe

Germany

Zuken GmbH (European HQ)
D-85399 Hallbergmoos, Germany
Tel: +49 89 7104059 00

Zuken E3 GmbH
D-89079 Ulm, Germany
Tel: +49 7305 9309 0

Zuken E3 GmbH
D-30659 Hannover, Germany
Tel: +49 511 8595 9489

Switzerland

Zuken E3 GmbH
CH-5504 Othmarsingen, Switzerland
Tel: +41 62 561 08 00

United Kingdom

Zuken UK Ltd.
Bristol, BS32 4RF, UK
Tel: +44 1454 207 801

France

Zuken S.A.
#91974 Les Ulis Cédex, France
Tel: +33 1 69 29 48 00

Italy

Zuken S.r.l.
20090 Milanofiori Assago, Milan, Italy
Tel: +39 02 575 921

Netherlands

Zuken GmbH
NL-6075 HA Herkenbosch, The Netherlands
Tel: +31 475 520 998